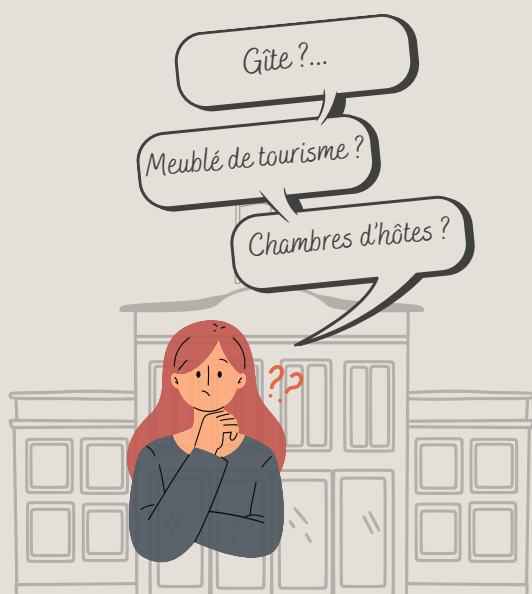


# HÉBERGEMENTS TOURISTIQUES

Connaître leurs définitions et mieux relayer l'information



**Vous êtes les 1ers  
relais de l'information  
auprès de nos  
administrés !**

Parmi ces nombreuses missions, un Office de Tourisme a notamment pour objectif de fédérer et d'accompagner le réseau des prestataires touristiques. Il est donc important d'une part de relayer une information fiable, homogène et centralisée et de les accompagner dans leur projet afin de mieux qualifier l'offre du territoire.

Une partie des hébergements sont régulièrement localisés dans nos « petites » communes de territoire et le secteur de l'hébergement marchand est l'un des piliers fondamentaux du tourisme en France, et qui ne cesse d'évoluer d'année en année.

Ainsi, votre Office de Tourisme Tarn-Agout reste un interlocuteur privilégié pour accompagner vos porteurs de projets en matière d'hébergements touristiques, car parfois, les administrés peuvent s'adresser directement à la mairie de leur commune.

Ce document vous est destiné pour vous conforter à mieux relayer l'information auprès de vos administrés, futurs hébergeurs. À travers celui-ci, nous vous proposons de clarifier à la fois les notions des différents types d'hébergement ainsi que la procédure de transmission des déclarations. Nous vous joignons également les documents à remettre à vos administrés.

Incitez-les à se présenter à l'Office de Tourisme afin que nous puissions leur proposer tous nos services.

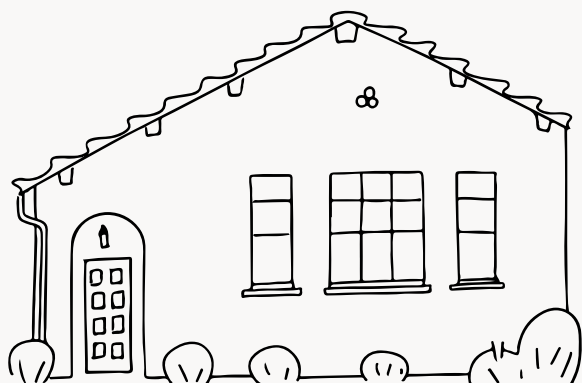
**une question ?  
une incompréhension ?**  
Contactez la référente hébergeur  
à l'Office de Tourisme au  
05 63 41 89 50 - 06 40 08 71 23  
tarnagout@taxesejour.fr



# MEUBLÉ DE TOURISME OU "GÎTE"

## DÉFINITION

*Définition du code du tourisme - selon les articles D324-1, D324-1-1 et article D324-5.*



Les **meublés de tourisme** sont des villas, appartements ou studios meublés, à l'usage exclusif du locataire, offerts à la location à une clientèle de passage qui n'y élit pas domicile et qui y effectue un séjour caractérisé par une location à la journée, à la semaine ou au mois. Toute personne qui offre à la location un meublé de tourisme, que celui-ci soit classé ou non au sens du présent code, doit en avoir préalablement fait la déclaration auprès du maire de la commune où est situé le meublé.

### La « déclaration simple » en mairie

La déclaration d'un meublé de tourisme, classé ou non, est obligatoire pour toute résidence secondaire. Sauf si le logement proposé à la location constitue la résidence principale du loueur. La résidence principale s'entend du logement occupé au minimum 8 mois par an, soit une location maximale de 120 jours par an (sauf obligation professionnelle, raison de santé ou cas de force majeure).

**Le loueur doit effectuer sa déclaration à la mairie de la commune où est situé son meublé**, au moyen du **formulaire CERFA 14004**. La déclaration doit être envoyée par tout moyen permettant de recevoir un accusé-réception.

La déclaration précise l'identité et l'adresse du déclarant, l'adresse du meublé de tourisme, le nombre de pièces composant le meublé, le nombre de lits, la ou les périodes prévisionnelles de location et, le cas échéant, la date de la décision de classement et le niveau de classement des meublés de tourisme.

Tout changement concernant les informations fournies (sur le loueur, le meublé, les périodes de location ou encore le classement) doit faire l'objet d'une nouvelle déclaration en mairie.

*[NB: Suite à la Loi des Finances 2025 et le Loi LeMeur Échaniz, l'année 2026 va être une année de changement en terme d'obligation des propriétaires des meublés, qu'ils soient en résidence principale ou en résidence secondaire.] Nous vous tiendrons informés prochainement.*



**Prochainement en 2026**

Un téléservice national obligatoire de télédéclaration en ligne de déclarations de meublés de tourisme et de chambres d'hôtes.

**LIEN**

# CHAMBRES D'HÔTES

## DÉFINITION

*Définition du code du tourisme - selon l'article L. 324-4 du code du tourisme*



**La ou les chambres d'hôtes** doivent être situées dans la résidence de l'habitant, qu'il s'agisse du même bâtiment ou d'un bâtiment annexe. La location d'une chambre d'hôte comprend la fourniture groupée d'une nuitée et du petit-déjeuner, assortie au minimum de la fourniture du linge de maison. L'accueil est assuré par l'habitant. Il ne peut pas louer plus de cinq chambres par habitation, ni accueillir plus de 15 personnes en même temps. Chaque chambre d'hôte donne accès (directement ou indirectement) à une salle d'eau et à un WC. Elle doit être en conformité avec les réglementations sur l'hygiène, la sécurité et la salubrité.

La chambre d'hôte se différencie d'un meublé de tourisme par la présence effective du propriétaire sur les lieux. En outre, contrairement à un meublé de tourisme, une chambre d'hôte ne peut pas être classée selon le système d'étoiles officiel, remplacé par "Chambre d'hôtes Référence®". Elle peut cependant bénéficier de labels spécifiques privés.

### La déclaration en mairie

Selon l'article L. 324-4 du code du tourisme, toute personne qui offre à la location **une ou plusieurs chambres d'hôtes doit en avoir préalablement fait la déclaration auprès du maire de la commune du lieu d'habitation concerné**, sous peine d'une contravention de 3<sup>e</sup> classe, soit un montant pouvant aller jusqu'à 450 euros (article R. 324-16 du même code).

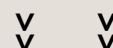
Téléchargez le **formulaire Cerfa n°13566\*03** pour faire votre déclaration. La déclaration qui fait l'objet d'un accusé de réception peut être déposée en mairie, adressée par email ou envoyée par lettre recommandée. Une déclaration en ligne est possible si la commune est adhérente au téléservice dédié à cette démarche.

Tout changement concernant les informations fournies doit faire l'objet d'une nouvelle déclaration.

Le propriétaire de Chambres d'hôtes constitue une activité commerciale et a l'obligation de s'inscrire au Registre du Commerce et des Sociétés (RCS) et de s'immatriculer auprès du Centre de Formalités des Entreprises (CFE) de la Chambre de Commerce.



**Prochainement en 2026**



Un téléservice national obligatoire de télédéclaration en ligne de déclarations de meublés de tourisme et de chambres d'hôtes.

**LIEN**

# LA COLLECTE DE LA TAXE DE SÉJOUR

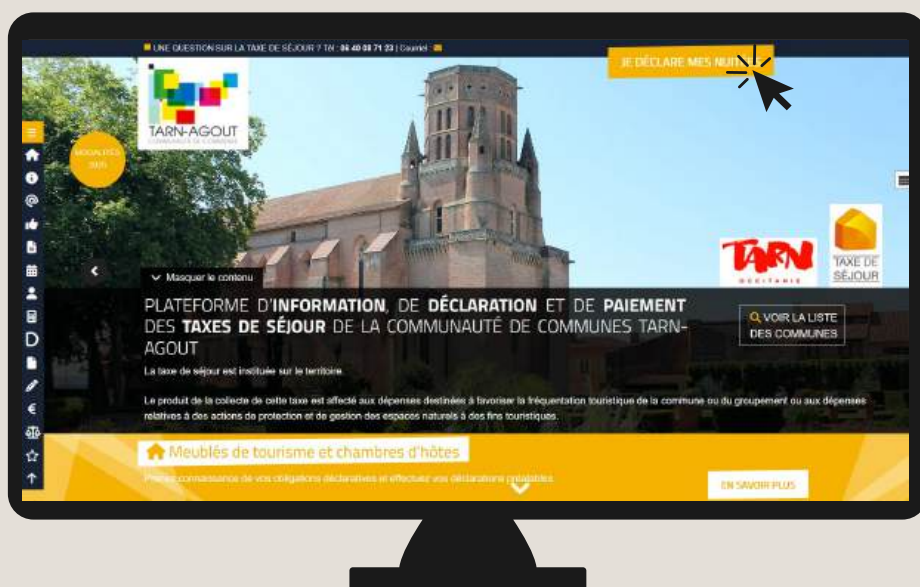


La collecte de la taxe de séjour est obligatoire sur le territoire de la Communauté de Communes Tarn-Agout depuis le 1<sup>er</sup> janvier 2019.

cf : service Public : Taxe de Séjour

Pour information :

Pour toute commune ou territoire ayant mis en application la taxe de séjour, le logeur est dans l'obligation de la collecter pour la collectivité (pour le compte du Trésor Public) et de la reverser selon les conditions établies par celle-ci.



Plateforme Taxe de Séjour  
en Tarn-Agout :  
[tarnagout.taxesejour.fr](http://tarnagout.taxesejour.fr)

>> pour nous joindre :  
[tarnagout@taxesejour.fr](mailto:tarnagout@taxesejour.fr)  
06 40 08 71 23  
05 63 41 89 50

# RÈGLEMENTATION



## RAPPEL



### D'UN MEUBLÉ DE TOURISME "GÎTE"

CERFA\_14004-04



[entreprises.gouv.fr](https://entreprises.gouv.fr/rubrique)  
rubrique>

s'informer sur la réglementation>les meublés de tourisme



### D'UNE CHAMBRE D'HÔTES

CERFA\_13566-03



[entreprises.gouv.fr](https://entreprises.gouv.fr/rubrique)  
rubrique>

s'informer sur la réglementation>les chambres d'hôtes



## LA TABLE D'HÔTES



La table d'hôtes correspond au service de repas principaux en complément de l'hébergement en chambres d'hôtes:

L'habitant qui loue une ou plusieurs chambres peut aussi proposer des repas à ses hôtes. Un seul menu doit être proposé et composé de plats du terroir, de préférence. Le repas doit être pris à la table familiale en compagnie de l'habitant.

Une formation adaptée obligatoire est dispensée aux exploitants de chambres d'hôtes proposant des boissons alcoolisées dans le cadre des repas. (inscription à la CCI et formation hygiène et sanitaires, respect de la réglementation en lien avec DDCSPP).

## Liste des documents fournis à destination des Mairies :

- CERFA\_14004-04
- CERFA\_13566-03



et pour votre information :

- Délibération Taxe de Séjour CCTA 29.06.2023
- Guide pratique de la Réglementation des Meublés de Tourisme 2025
- Guide DGFIP Loueur de Meublé Non Professionnel 2025
- Guide des Impôts 2025
- Guide de la télédéclaration de la Taxe de Séjour
- Guide de facturation des tarifs fixes de la Taxe de Séjour 2025
- Guide de facturation des tarifs proportionnels de la Taxe de Séjour 2025

### une question ?

### une incompréhension ?

Contactez la référente  
hébergeurs à l'Office de  
Tourisme au  
05 63 41 89 50  
06 40 08 71 23  
[tarnagout@taxesejour.fr](mailto:tarnagout@taxesejour.fr)



## Liste des documents fournis à remettre à vos administrés :

- CERFA\_14004-04 ou CERFA\_13566-03
- Dépliant de l'Office de Tourisme Tarn-Agout
- Guide de la télédéclaration de la Taxe de Séjour

> Et incitez-les à se présenter à  
l'Office de Tourisme !





# L'OFFICE DE TOURISME VOUS ACCOMPAGNE

## CONTACTS



### OFFICE DE TOURISME TARN-AGOUT

Lavaur & Saint-Sulpice  
Référente Hébergements et Taxe de Séjour : Lucie HAUTESERRE  
05 63 41 89 50  
06 40 08 71 23  
lucie.ccta@gmail.com  
tarnagout@axesejour.fr



### COMMUNAUTÉ DE COMMUNES TARN-AGOUT

Directrice du Pôle Développement Économique : Céline ESCRIBE  
Manager de Commerces de centre-ville : Thierry CABANIS  
05 63 41 89 12  
accueil@cc-tarnagout.fr

### INFORMATIONS UTILES :

La plaquette de présentation de l'office de tourisme recense notre accompagnement.  
Nous pouvons vous fournir par exemple les chiffres de fréquentation du territoire, des données sur les cibles de clientèle, sur l'offre touristique...

### Les outils de communication de l'office de tourisme :

Site internet : [lepaysdecocagne.fr](http://lepaysdecocagne.fr) Rubrique : *Préparer > choisir votre Hébergements*



@Tarn-Agout Tourisme  
@Le Pays de Cocagne

**Les éditions papier :** Guides des hébergements  
Base de données **Apidae** : saisie des hébergements



### Centre de ressources :

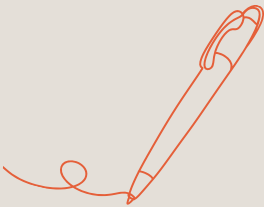
L'Office de Tourisme recense plusieurs types d'informations et de documents à destination des prestataires touristiques tels que : CERFA, guide d'application de la Taxe de séjour, registres du logeur, guide du porteur de projet, etc...

**Contactez-nous pour obtenir les différents supports mis à disposition.**





## This image shows a single page of white paper with horizontal ruling lines. The lines are evenly spaced and run across the width of the page. There is no handwriting or other markings on the paper.



## This image shows a single page of white paper with horizontal ruling lines. The lines are evenly spaced and run across the width of the page. There are approximately 20 lines visible. The paper has rounded corners on the right side.